

**Іван БОСИЙ,**

*orcid.org/0000-0001-8656-0604*

кандидат мистецтвознавства,  
старший викладач кафедри дизайну середовища  
Харківської державної академії дизайну і мистецтв  
(Харків, Україна) *b.and.b.studio.ua@gmail.com*

**Наталія БРИЖАЧЕНКО,**

*orcid.org/0000-0001-7322-1291*

кандидат мистецтвознавства,  
старший викладач кафедри образотворчого мистецтва та дизайну  
Сумського державного педагогічного університету імені А.С. Макаренка  
(Суми, Україна) *bryzhachenko@gmail.com*

**Лютін ЧЕН,**

*orcid.org/0009-0006-5796-9738*

магістрант кафедри образотворчого мистецтва та дизайну  
Сумського державного педагогічного університету імені А.С. Макаренка  
(Суми, Україна) *chenluting4@gmail.com*

## ФОРМУВАННЯ ТРАДИЦІЙ МЕБЛЕВОГО МИСТЕЦТВА КИТАЮ (НА ПРИКЛАДІ ІСТОРИЧНИХ ПРОТОТИПІВ МЕБЛІВ ДЛЯ СИДІННЯ)

Стаття присвячена дослідженню формування традицій меблевого мистецтва Китаю на прикладі трансформації меблів для сидіння. **Метою роботи** є окреслення основних етапів становлення китайського меблевого мистецтва та виявлення його основних характерних рис. Матеріалами дослідження стали графічні роботи, в яких представлено стародавні зразки китайських меблевих об'єктів, фотографії з експозицій етнографічних музеїв Китаю, лоти з європейських аукціонів з продажу об'єктів старовини, меблі з приватних колекцій. **Методологія роботи** базується на комплексному впровадженні низки теоретичних методів наукового пізнання. Методи аналізу, синтезу, робота по аналогії та систематизація були застосовані під час збору великої кількості розрізненого ілюстративного матеріалу, його групування та порівняння. Метод узагальнення було застосовано для формулювання та структурування висновків роботи. **Наукова новизна дослідження** полягає у виявленні основних етапів формування меблевого мистецтва Китаю та визначенні його основних характерних рис. **Висновки.** В роботі виявлено, що китайське традиційне меблеве мистецтво пройшло шість основних етапів: 1) зародження потреб у меблевих формах; 2) взаємовплив традицій різних етнічних груп та взаємо інтеграція культур; 3) формулювання основ меблевого мистецтва; 4) вдосконалення конструктивних рішень при виготовленні дерев'яних меблів; 5) розквіт традицій створення елегантних об'єктів з витонченими пропорціями; 6) тенденція виготовлення помпезних меблів з насиченим художньо-декоративним оздобленням. Дослідження еволюції китайського меблевого мистецтва дозволило виявити його основні риси: 1) пристосування габаритів меблів до національних традицій та життєвого устрою; 2) інтерпретація архітектурної стоїчно-балочної системи в конструкції меблів; 3) акцентування на естетиці матеріалу; 4) виражений національний характер; 5) симетричність композиційної побудови декоративного оздоблення об'єктів; 6) варіативність технік декоративного оздоблення меблів.

**Ключові слова:** меблеве мистецтво, китайська культура, традиції, декоративне оздоблення, конструктивні рішення.

**Ivan BOSYI,**

orcid.org/0000-0001-8656-0604

Candidate of Art History,

Senior Lecturer at the Department of Environmental Design

Kharkiv State Academy of Design and Arts

(Kharkiv, Ukraine) b.and.b.studio.ua@gmail.com

**Natalia BRYZHACHENKO,**

orcid.org/0000-0001-7322-1291

Candidate of Art History,

Senior Lecturer at the Department of Fine Arts and Design

Sumy State Pedagogical University named after A.S. Makarenko

(Sumy, Ukraine) Bryzhachenko@gmail.com

**Luting CHEN,**

orcid.org/0009-0006-5796-9738

Master's student at the Department of Fine Arts and Design

Sumy State Pedagogical University named after A.S. Makarenko

(Sumy, Ukraine) chenluting4@gmail.com

## THE FORMATION OF CHINESE FURNITURE ART TRADITIONS (ON THE SEATING FURNITURE HISTORICAL PROTOTYPES)

The article is devoted to the study of the formation of Chinese furniture art traditions based on the analyses of seating furniture historical prototypes. **The purpose of the article** is to determine the main stages of the formation of Chinese furniture art and to identify its main characteristic features. The materials of the research were graphic works, which present ancient samples of Chinese furniture objects, photographs from expositions of ethnographic museums of China, lots from European auctions for the sale of antique objects, furniture from private collections. **The methodology of the study** is based on the complex implementation of a number of theoretical methods of scientific knowledge. The methods of analysis, synthesis, work by analogy and systematization were applied during the collection of a large amount of disparate illustrative material, its grouping and comparison. The method of generalization was used to formulate and structure the conclusions of the work.

The results of the research support the idea that Chinese traditional furniture art went through six main stages: 1) the emergence of needs for furniture forms; 2) mutual influence of traditions of different ethnic groups and mutual integration of cultures; 3) the formulation of the furniture art basics; 4) the improvement of constructive solutions in the wooden furniture fabrication; 5) the flourishing of the creation traditions of objects with elegant proportions; 6) the tendency of fabrication of pretentious furniture with rich artistic decoration. We can conclude that the main characteristic features of Chinese furniture art are: 1) adaptation of furniture dimensions to national traditions and lifestyle; 2) interpretation of the architectural stoic-beam system in the design of furniture; 3) emphasis on the aesthetics of the material; 4) pronounced national character; 5) symmetrical compositional of objects decoration; 6) variability of decorative furniture decoration techniques.

**Key words:** furniture art, Chinese culture, traditions, decoration techniques, constructive solutions.

**Постановка проблеми.** Меблі є невід'ємним елементом внутрішнього устаткування простору життєдіяльності людини. Тенденція художнього оформлення меблів продовжувала розвиватись та змінюватись протягом всієї історії розвитку Китаю. Аналіз історичної спадщини країни, а саме дослідження розвитку меблевого мистецтва, надає можливість розглянути переємність канонів та їх трансформацію, прослідити розвиток технік декорування меблів, дослідити зміни форм та ускладнення конструктивного рішення об'єктів.

Серед аспектів, які вказують на актуальність аналізу китайського меблевого мистецтва слід відмітити відкритість країни для культурних взаємин та прагнення до популяризації і розпо-

всюдження китайської культури поза межами держави. Відповідно до цього роль меблевого мистецтва в плані репрезентації Китаю на світовій арені стоїть на рівні традиційного мистецтва каліграфії, монументального мистецтва, архітектури, літератури і музики.

Питання розвитку китайського меблевого мистецтва розглядалось як китайськими вченими, так і європейськими науковцями. Проте всебічний аналіз даної проблематики в аспекті еволюції конструктивних та художньо-естетичних особливостей досі не набув висвітлення у науковій літературі. Відсутність фундаментальних праць у даній галузі мистецтвознавства обумовлює актуальність даного дослідження.

**Аналіз актуальних досліджень.** Дослідження мебелового мистецтва Китаю спирається на аналіз історії розвитку образотворчого та декоративно-ужиткового мистецтва країни. Серед китайських вчених дослідженням еволюції китайського мистецтва займалися Мо Лі, Гуй Сяоху, Янь Годун та ін.

Окрім загально мистецтвознавчих робіт, важливим є дослідження творів, в яких проаналізовано традиційні мотиви в декоруванні об'єктів китайського мебелового мистецтва. Означене питання фрагментарно представлено в роботах західноєвропейських та американських науковців: Л. Боджер, Д. Кес, Д. Міллер (Miller J., 2010) та ін. Поміж європейських вчених, питання становлення та розвитку китайського мебелового мистецтва було розглянуто у роботах: П. Мосс (Moss P., 2007), Ж.-П. Хайн (Hine J.-P., 2009) та ін.

**Мета статті** – окреслити основні етапи становлення мебелового мистецтва в Китаї та виявити його основні характерні риси.

**Виклад основного матеріалу.** Для дослідження еволюції китайського мебелового мистецтва необхідно зазначити основні поняття, що стосуються даної проблематики. Насамперед, це означення терміну «мебеле мистецтво». Український мистецтвознавець І.М. Босий, досліджуючи принципи формоутворення і трансформації меблевих об'єктів, виокремив чотири рівні їх створення, які відносяться до всіх типів меблів: 1) столярне ремесло; 2) художнє ремесло; 3) мебеле мистецтво; 4) дизайн меблів. Означені рівні створення меблевих об'єктів відрізняються підходом та серійністю виробництва, характером декоративного оздоблення, витонченістю форм.

На рівні мебелового мистецтва майстри створюють об'єкти, в яких художньо-естетична виразність є не менш важливою ніж функціональність предмету та зручність його експлуатації. Майстри мебелового мистецтва в своїх творах не лише слідуєть національним традиціям, а й включають технічні новації свого часу, експериментують з оздоблювальними матеріалами та техніками декорування меблевих об'єктів. Своїми творами майстри мебелового мистецтва репрезентують свою країну на міжнародній арені, формують національні художньо-естетичні тенденції. Відмінною особливістю мебелового мистецтва є авторський стиль, унікальність і ексклюзивність (частим є виготовлення об'єктів в одному екземплярі), перемінність традицій (школа). Важливим аспектом є те, що твори мебелового мистецтва – це ручна робота, що передбачає високий рівень володіння різними техніками створення об'єктів та декоративного оздоблення їх поверхонь (Босий, 2015: 17–18).

Протягом історії розвитку китайського мебелового мистецтва стилістика об'єктів, їх конструктивні елементи, розміри та форма відрізняються в кожен період. Еволюція мебелового мистецтва є відображенням історії змін у житті людини, адже з перебігом часу змінюються потреби та уявлення про комфорт, функціональність, доцільність та естетику.

В китайській культурі першим меблевим об'єктом в побуті стали циновки для підлоги, які призначались для сидіння. Ці об'єкти ставали мірилом, за яким проектувались інші меблі. Прикладами таких предметів є дерев'яні столики на низьких ніжках, конструкція яких була розроблена для зручності їх експлуатації під час сидіння на колінах. Стародавні китайці ставали на коліна або сиділи, схрестивши ноги на тканих циновках, оточених різноманітними меблями, включаючи низькі столики, ширми та підлокітники (Classical Chinese Furniture: History). Положення на колінах і схрещених ногах на платформах для сидіння було традиційним. Піднята платформа стала функціонувати як великий стіл для обіду. Стільці та табурети у справжньому сенсі з'явилися лише тоді, коли на Центральні рівнини з-за меж регіону було введено своєрідне сидіння під назвою «ліжко Ху». Лише під час правління династії Тан стілець відокремився від назви «ліжко» і отримав назву «крісло» (中国古典家具发展史——椅凳宝座篇).

У період Воюючих царств та 7 царств (Цинь, Чу, Ці, Хань, Чжао, Вей, Янь) (481–221 рр. до н.е.) був винайдений новий тип меблів – ложе на підлозі, яке стало прототипом для подальших розробок китайського ліжка. Окрім меблів для сну, в даний історичний період широко застосовувались низькі платформи для сидіння, які використовувались в якості почесних місць для високопосадовців та релігійних сановників під час церемоніальних обрядів і жертвоприношень.

Меблі, які датуються стародавнім королівством Чу, уособлюють естетику простоти та мінімалістичності форм. З розвитком мебелового мистецтва об'єкти починають прикрашати унікальними барвистими візерунками у техніці тонкого ажурного різьблення. Поєднання художньої форми з практичною функціональністю можна розглядати як традицію, що пройшла крізь довгу історію розвитку китайських меблів (Classical Chinese Furniture: History).

У період правління царств Цинь і Хань (221 р. до н.е.–220 р. н.е.) відмічається розвиток ремісничої діяльності та суттєво зростає майстерність виготовлення лаку. Майстри-червонодеревники почали виготовляти дерев'яні меблі з особливим лаковим покриттям: бамбукові килимки,

ліжка, столи, ширми та скрині. Означені об'єкти були яскраво забарвлені, мали чорний фон та були розписані яскравими кольорами, прикрашені тисненнями геометричними візерунками (у формі квадрата) (家具人必知! 家具的3000千年变迁, 2018)

Поступово, з розвитком міжнародних зв'язків Китаю із сусідніми країнами відбулась взаємна інтеграція культур, що призвело до поширення нового типу меблів з високими ніжками. Означена тенденція яскраво проявилась під час правління династії Хань (206 р. до н.е.–220 р.). У II сторіччі імператор Лінді захоплювався іноземними речами, одним з яких стало крісло «хучуан». Цим терміном позначали розкладне похідне крісло, що широко використовувалось кочовими племенами у віддалених північних і західних регіонах, де воно також застосовувалось для верхової їзди на конях. Легка рейкова конструкція та компактність даного крісла спрощувала його транспортацію, тому воно швидко стало затребуваним об'єктом для подорожей та полювання (Classical Chinese Furniture: History).

Під час Епохи Троєцарства (220–280) та правління династій Цзінь, Південної та Північної Вей (280–580) відбувалась внутрішня боротьба за владу всередині правлячого класу. Це посприяло обміну і інтеграції культури та мистецтва між різними етнічними групами і надало можливість культурному обміну в галузі меблевого мистецтва. Розвивалось виготовлення ліжок та меблів для сидіння (стілці та квадратні табурети), які були введені з районів етнічних меншин і злиті з меблями Центральних рівнин. В даний історичний період відбувається розробка елітарних меблів, виконаних з рідкісних порід деревини (самшит, камфорне дерево, кипарис) та з високим ступенем декорування.

Важливу роль у появі нових типів меблів та їх затребуваності зіграло розповсюдження буддизму з Індії у Китай. Високі меблі для сидіння та підняті платформи почали застосовуватись як елемент демонстрації статусу буддистських майстрів. Згідно традиції, навколо майстра збирались учні, які сідали на стільці, що мали форму пісочного годинника та виготовлялись з плетеної соломи. Означена форма плетених меблів для сидіння набула поширення в період династій Північної та Південної Вей (386–586) (Classical Chinese Furniture: History).

В означений історичний період в меблевому мистецтві набуває поширення практика застосування зеленого лаку – насичений зелений фон контрастував з червоно-чорним візерунком традиційних лакованих дерев'яних меблів.

Сюжетне оздоблення меблів означеного історичного періоду відображає космологію та демонструє сильний релігійний колорит часу. Вплив буддизму відображається не лише на формі, а й у характері декору дерев'яних меблів. У сюжетах розписів, якими майстри меблевого мистецтва прикрашали об'єкти, з'являються зображення лотоса, жимолості, кучерявої трави, полум'я та інші характерні для буддизму символи.

У період правління династій Суй (581–618), Тан (618–907) і часи П'яти династій (907–960) в галузі меблевого мистецтва гармонійно співіснували два стилі меблів для сидіння: 1) високі меблі для сидіння з опущеними ногами; 2) низькі меблі сидіння на підлозі. В означений історичний період з'явилися нові форми високих меблів для сидіння, а саме крісла різних форм та квадратні табурети з насиченим декоративним оздобленням у вигляді геометричного різьблення. Ліжка та дивани почали створювати більш масштабними. Деякі з цих об'єктів мали тканинні завіси у верхній частині та стали прототипами вбудованих меблів (家具人必知! 家具的3000千年变迁).

В означений історичний період майстри меблевого мистецтва поступово почали виготовляти все більш високі ліжка та кушетки, поки не стало можливим сидіти на них, звисивши ноги. Однак низькі меблі все ще домінували на китайському ринку меблів. За часів династії Тан (618–907) табуретки та стільці стали поширеними серед еліти та високопоставлених осіб.

Необхідно підкреслити, що провідними джерелами дослідження меблів часів династії Тан є матеріали зображень на картинах, розписах по шовку, фрески у храмових комплексах та невелика кількість розкопаних меблевих об'єктів, які наразі зберігаються у державних музеях (唐宋元明清, 2023).

Виразними прикладами зображень об'єктів меблевого мистецтва часів правління династії Тан є роботи китайського художника Чжоу Фанга, який працював у період з 618 по 704 роки. В серії розписів «Жінка, що махає віялом» (Рис. 1) наявні зображення крісел та офіційних «стілців-капельюхів», які з'явилися в цей історичний період та продовжували існувати протягом наступних поколінь (家具人必知! 家具的3000千年变迁, 2018).

У часи правління династії Тан технологія виробництва меблів вийшла на новий історичний етап, де провідними характеристиками стали помпезність, велич та підвищена увага до художнього оформлення меблів.

В означений історичний період стільці відокремлюються в самостійну групу меблів. Саме за часи династії Тан, особливо у пізній період

правління, з'являється сам термін «стілець», що підкреслює самостійність даного виду меблевих форм. Серед них основні типи меблів для сидіння можна виділити: високий стілець, стілець «тайші», розкладний стілець «цяочжи», офіційні «крісла-капелюхи» («Бейгуань» і «Нангуань»), крісло-троянда, крісло-підвіс, палацове крісло, стілець у формі півмісяця.

Серед означеного різноманіття форм меблів для сидіння в часи правління династії Тан розповсюдженням став стілець у формі півмісяця. Його зображення зустрічаються у фресках храмів та на картинах китайських художників. Наприклад, у картині Чжоу Фанга «Палацова музика» жінки-музиканти сидять на стільцях у формі півмісяця, ніжки яких мають злегка вигнутою поверхнею, яка є ергономічною (рис. 2).

Особливістю стилізації меблів часів правління династії Тан була широка форма об'єктів. Ніжки меблів мали великі зовнішні вигини, і були прикрашені вишуканими різьбленими візерунками. Для досягнення виразного художнього ефекту, майстри мебелового мистецтва використовували різні декоративні матеріали і техніки, такі як перламутр, золотий і срібний розпис, лак, фарбоване різьблення, сусальне золото і срібло, розпис по дереву та ін. В ранній період правління династії Тан поміж сюжетних композицій, якими оздоблювали поверхні меблів, домінує тваринна тематика.

Окрім цього активно використовувались зображення різноманітних квітів, птахів та пейзажів (家具人必知! 家具的3000千年变迁, 2018).

Меблі, які створювались за часи правління династії Тан, відрізнялися високими, витонченими та елегантними пропорціями. Конструктивна система меблів була основана на інтерпретації китайської стоїчно-балочної системи, яка застосовувалась при будівлі архітектурних спорудах. Означена система передбачала врізання горизонтальних елементів (царги та проножки) у ніжки, для чого майстри застосовували різноманітні шипові з'єднань, поміж яких одним з найбільш розповсюджених став «ластівчин хвіст».

Означена конструктивна система, яка почала активно застосовуватись у період династії Тан, продовжувала розвиватись у наступні історичні періоди. Наприклад, в меблях періоду П'яти династій (907–960) наявне впровадження стоїчно-балочної системи, що дозволяло створювати міцні об'єкти для сидіння та меблі-підставки на тонких ніжках. При цьому конструкція була надійною та міцною. Приклади таких меблів для сидіння можна побачити у графічних роботах Гу Хунчжуна – художника, який працював у період П'яти Династій. В його серії графічних творів «Нічний портрет Хань Сизая» (рис. 3) показано сцени, де чиновник Хань Сізей влаштував нічний бенкет у себе вдома.



Рис. 1. Чжоу Фанг. «Жінка, що махає віялом». Фрагменти



Рис. 2. Чжоу Фанг. «Палацова музика». Фрагменти. Розпис по шовку



Рис. 3. Гу Хунгчжун. Розпис на шовку. «Нічний бенкет Хань Сідзая»



На серії розписів по шовку продемонстровано п'ять сцен гри на музичних інструментах танці, відпочинок між бенкетами, прощання з гостями (文匯報, 2017). В даних творах репрезентовано широкий асортимент меблів, які були присутні в устаткуванні житлового інтер'єру X сторіччя у заможних китайців: ложе із завісом, великі ліжка-кушетки, дерев'яні стільці і столи на високих ніжках, стільці-капелюхи, прорізнi ширми-екрани, розписні ширми з шовку.

Поміж варіативних видів меблів для сидіння, визначним є поява стільця «цзяочжі», які в своїй будові мали хрестоподібну розкладну конструкцію. Даний тип стільців-трансформерів було винайдено за часи династії Тан, проте найбільшого розповсюдження вони набули у період правління династії Сун (960–1035). Означені стільці можна розділити на два типи: 1) з прямими спинками (рис. 4); 2) зі спинками заокругленої форми (підковоподібна форма). Вузлові з'єднання конструктивних елементів, як правило, були покриті металевою накладкою. Стільці «цзяочжі» активно застосовувались у період династій Мін (1368–1644) (рис. 5) та Цин (1644–1911) (рис. 6), набуваючи більш витончених пропорцій, легкості конструкції та мінімалістичного декоративного оздоблення (中国古典家具发展史——椅凳宝座).

У період Північної та Південної Сун (960–1279) було розроблено багато типів високих меблів, які широко використовувалися в усіх сферах життя. Дослідження розписів по шовку, стінописів буддистських храмів та результати археологічних знахідок показують, що столи, стільці, крісла з кутовими ніжками та лави з утопленими ніжками набули широкого розповсюдження (Classical Chinese Furniture: History).

За часи правління династії Сун поширення набуло крісло «тайші», пропорції якого відрізнялась присадкуватістю. Акцент у крісла «тайші» було зроблено на рішення прямої спинки, яка була декорована крупним ажурним прорізним орнаментом. Провідним матеріалом для виготовлення меблів для сидіння було червоне дерево (рис. 7). Меблі династії Сун відрізняються відсутністю металевих елементів, лаку, інкрустацій з черепахового панцира тощо.

В означений історичний період поширення набуває «крісло-капелюх» (рис. 9), форма спинки якого імітує дизайн офіційного головного убору тогочасних чиновників (рис. 8). Дана форма крісла продовжила існувати у наступні історичні періоди, набуваючи певних трансформацій: пропорції крісла стали ширшими, а декоративне оздоблення більш ажурним та насиченим – спинки крісел



Рис. 4. Розкладний стілець «цзяочжі». Династія Мін



Рис. 5. Стілець «цзяочжі». Династії Мін

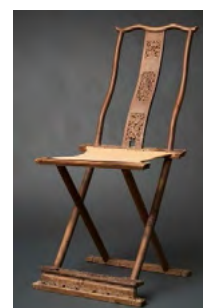


Рис. 6. Стілець «цзяочжі». Д. Цин



Рис. 7. Крісло «тайші». Династія Сун



Рис. 8. Портрет Чжао Менфу. Династія Сун



Рис. 9. Крісло-капелюх. Династія Сун



Рис. 10. Крісло-капелюх. Династія Цин

почали декорувати прорізним рельєфом і прикрашати царгу різьбленим візерунком (рис. 10).

У декоративному оздобленні меблів династії Сун відсутня велика кількість складного різьблення, а застосовуються часткове включення простих декоративних зображень на ніжках та молдингах. Елегантні меблі династії Сун мали просту форму, проте були відображали національну філософію китайського народу, його стриманий характер та прагнення до осмисленості.

Здобутки майстрів меблевого мистецтва династії Сун продовжували розвиватися протягом наступних періодів – часів правління династій Юань, Мін та Цин. Об'єкти меблевого мистецтва набули міцності конструктивної системи, залишалося застосування шипових з'єднань, форма меблів для сидіння все частіше будувалась на округлих формах. Меблі були оздоблені витонченими деталями з розписом та покривались багатьма шарами традиційного лаку.

У середині XVI сторіччя, за часи правління династії Мін, завдяки соціальній та політичній стабільності, економічному розвитку та імпорту великої кількості цінної деревини з Південно-Східної Азії та інших місць, відбувся процес удосконалення технологій деревообробки. В означений період розповсюдження набуло виготовлення меблевих об'єктів з деревини тропічних порід. Використання цієї твердої деревини дозволило модернізувати столярні технології, що призвело до створення відкритих, елегантних форм, які раніше було неможливо виготовити з деревини м'яких порід. В своїх роботах китайські червонодеревники підкреслювати природну текстуру і красу матеріалу (рис. 11).

Форма, пропорції та раціональність конструкції меблів династії Мін були обумовлені розрахунками і замірами, які робили майстри меблевого мистецтва.

Елегантні меблі династії Мін віддзеркалювали смаки вищих прошарків китайського суспільства

та, через зростаючий купецьких клас і прагнення людей до підняття свого соціального іміджу, набули популярності.

Традиція до акцентування на вишуканості матеріалу та підкреслення краси простої форми залишилась у меблевому мистецтві часів династії Цин. Проте, на перевагу даному напрямку, активно починає розвиватись тенденція до надмірної вишуканості, яка проникає у всі галузі декоративно-ужиткового мистецтва.

Означена тенденція була сформована завдяки впливу культури західноєвропейських країн, насамперед, мистецтво бароко і рококо. Правлячий клас китайського суспільства намагався показати свою велич і розкіш у формі меблів, став відмовлятися від легкості та витонченості меблів часів династії Мін.

Для реалізації складних різьблених композицій, які почали включати в декорування меблів для сидіння, майстри-червонодеревники застосовували м'які породи деревини (в'яз, камфорне дерево, ялиця та ін.). Поміж матеріалів для інкрустації, застосовували мармур, слонову кістку, перламутр, скло, агат. Для декоративного оздоблення у техніці інтарсія майстри впроваджували бамбук, ротанг і вербовий шовк. Для декорування об'єктів меблевого мистецтва часто поєднували різні техніки: різьблення, мозаїку, лаковий розпис, що дозволяло створювати оригінальні та вишукані об'єкти (рис. 12).

В декоративному оздобленні меблів часів династії Цин широко застосовувались зображення фантастичних тварин, квітів (орхідея, хризантема, слива, бамбук), природних явищ, пейзажів, фігур або комбінація кількох візерунків. Кожен елемент мав своє символічне значення та застосовувався не лише для художньої виразності, а й для підкреслення певного соціального статусу володаря. Наприклад, меблі для імператорської родини були оздоблені візерунками у вигляді драконів та феніксів, які символізували визначне місце у соціальній ієрархії (中国古典家具发展史——椅凳宝座篇).



Рис. 11. Меблі династії Мін



Рис. 12. Меблі для сидіння династії Цин

Розвиток китайського меблевого мистецтва пройшов через процес еволюції від простого та лаконічного до складного і вишуканого. Характерною рисою китайських меблів у всі часи було пристосування до потреб людей та їх способу життя (перехід від сидіння на колінах до сидіння на високих меблях). Розквітом китайського традиційного меблевого мистецтва можна вважати період правління династій Мін і Цин, в яких наявні ергономічність об'єктів, надійність конструктивних систем, повага до матеріалу, витонченість форм, художньо-естетична виразність і відображення національної самобутності.

**Висновки.** Китайська культура є однією з найдавніших у світі, а меблеве мистецтво є її важливою складовою. Тисячолітні традиції поступово сформували унікальний стиль у формоутворенні та декоративному оздобленні меблів.

На основі дослідження еволюції меблів для сидіння можна виявити наступні етапи розвитку китайського меблевого мистецтва:

1) Стародавні часи (481–220 рр. до н.е.). Етап формування потреб суспільства у специфічних меблевих формах – традиції сидіння на підлозі та на колінах призвела до розробки меблів на низьких ніжках. Не велика варіативність меблевих форм та аскетичність їх декорування;

2) Період правління династії Хань, Епохи Троєцарства, династії Цзінь, Південної та Північної Вей (220 р. до н.е.–580 р. н.е.). Етап взаємовпливу традицій різних етнічних груп та взаємної інтеграції культур. Поява та поступове розповсюдження меблів на високих ніжках. Поява розкладного рейкового крісла та плетених стільців у формі пісочного годинника. У декоративному оздобленні застосовувались лаковий розпис і тонке різьблення, а сюжетне наповнення відображало космологію та сильний релігійний колорит часу (вплив буддизму);

3) Період династій Суй, Тан і П'ять династій (581–923). Етап формування основ традиційного меблевого мистецтва Китаю. Розповсюдження тенденцій створення високих меблів, форма меблів приземиста, заокруглена. Поява розкладних меблів-трансформерів, які продовжували існувати у наступні історичні періоди. Застосування цінних порід деревини. Мінімальна

кількість додаткових оздоблювальних матеріалів та декоративних елементів;

4) Період династій Сун та Юань (960–1368). Етап вдосконалення конструктивних рішень. В даний період відбулось формування основних конструктивних систем, які застосовувались при створенні меблів, широке впровадження різноманітних шипових з'єднань. Основним формотворчим елементом меблевих об'єктів стає квадрат. В декоративному оздобленні немає складного ажурного різьблення, ніжки та царги меблів прикрашаються простими декоративними зображеннями, виконаними у техніці випилювання;

5) Період правління династії Мін (1368–1644). Етап розквіту традицій створення елегантних меблів з витонченими пропорціями. Акцент на коштовність натуральних матеріалів, стриманістю у декоративному оздобленні поверхонь. Розроблені надійні конструктивні системи меблів та застосування складних шипових з'єднань дерев'яних елементів. Ергономічність меблів;

6) Період правління династії Цин (1644–1911) – формування традицій створення складних меблів з насиченим художньо-декоративним оздобленням поверхонь. Натхнення західноєвропейськими стилями. Активне застосування різьблення по дереву, створення прорізних рельєфів, впровадження екзотичних порід деревини, інкрустацій коштовних матеріалів.

Дослідження еволюції меблевого мистецтва Китаю дозволило виявити його основні риси: 1) пристосування габаритів меблів до національних традицій та життєвого устрою; 2) інтерпретація архітектурної стоїчно-балочної системи в конструкції меблів, впровадження шипових конструктивних з'єднань; 3) акцентування на естетиці матеріалу, використання коштовних порід деревини; 4) самобутність та виражений національний характер (символіка, орнаментика); 5) симетричність композиційної будови декоративного оздоблення об'єктів; 6) варіативність технік та висока майстерність декоративного оздоблення меблів.

Завдяки сталому історичному розвитку та варіативності меблеве мистецтво Китаю ілюструє соціальні процеси та відображає історико-культурні зміни, які відбувались в країні на протязі всієї історії.

#### СПИСОК ВИКОРИСТАНИХ ДЖЕРЕЛ

1. Босий І.М. Ключові визначення понятійного апарату при дослідженні еволюції меблів-трансформерів. *Концепція сучасної художньо-дизайнерської освіти України в умовах євроінтеграції* : матеріали VIII Міжнародного форуму «Дизайн-освіта 2015». Харків : ХДАДМ, 2015. С. 16–19.
2. Hine J.-P. Le mobilier chinois. 10 meubles à construire. Vial, 2009. 144 p.
3. Miller J. Furniture – World Styles from Classical to Contemporary. Dorling Kindersley. 2010. 560 p.
4. Moss P. Asian Furniture: A Directory and Sourcebook. Thames & Hudson, 2007. 308 p.



5. Classical Chinese Furniture: History. URL: [https://www.chinese-furniture.com/c\\_furniture/history.html](https://www.chinese-furniture.com/c_furniture/history.html) (дата звернення: 24.09.2023)

6. 家具人必知! 家具的3000千年变迁. 2018. URL: <https://www.jiajumi.com/know/culture/9505.html> (дата звернення: 03.10.20)

7. 中国古典家具发展史——椅凳宝座篇. URL: <http://m.hongyaxuan.com/chuantong/20140819652.html> (дата звернення: 20.10.2023)

8. 唐宋元明清, 各代家具的文化价值. 2023. URL: <https://www.os08.com/hong-mu/tang-song-yuan-ming-qing-ge-dai-jia-ju-de-wen-hua-jie-zhi.html> (дата звернення: 27.10.2023)

#### REFERENCES

1. Bosyi I.M. Kliuchovi vyznachennia poniatiinoho aparatu pry doslidzhenni evoliutsii mebliv-transformeriv [Key definitions of the conceptual apparatus in the study of the evolution of transformer furniture]. Kontsepsiia suchasnoi khudozho-dyzainerskoi osvity Ukrainy v umovakh yevrointehratsii : materialy VIII Mizhnarodnoho forumu «Dyzain-osvita 2015». Kharkiv : KhDADM, 2015. P. 16–19. [In Ukrainian].

2. Hine J.-P. (2009). Le mobilier chinois. 10 meubles à construire. Vial. [In French].

3. Miller J. (2010). Furniture – World Styles from Classical to Contemporary. Dorling Kindersley.

4. Moss P. (2007). Asian Furniture: A Directory and Sourcebook. Thames & Hudson,

5. Classical Chinese Furniture: History. URL: [https://www.chinese-furniture.com/c\\_furniture/history.html](https://www.chinese-furniture.com/c_furniture/history.html) (access date: 24.09.2023).

6. 家具人必知! 家具的3000千年变迁. [Furniture people must know! 3000 Thousand Years of Changes in Furniture.]. 2018. URL: <https://www.jiajumi.com/know/culture/9505.html> (access date: 03.10.20) [in Chinese]

7. 中国古典家具发展史——椅凳宝座篇. [The development history of Chinese classical furniture – chairs, stools and thrones]. URL: <http://m.hongyaxuan.com/chuantong/20140819652.html> (access date: 20.10.2023) [in Chinese]

8. 唐宋元明清, 各代家具的文化价值. [Tang, Song, Yuan, Ming and Qing Dynasties, the cultural value of furniture in each generation]. 2023. URL: <https://www.os08.com/hong-mu/tang-song-yuan-ming-qing-ge-dai-jia-ju-de-wen-hua-jie-zhi.html> (access date: 27.10.2023) [in Chinese]