

МИСТЕЦТВОЗНАВСТВО

УДК 785.72

DOI <https://doi.org/10.24919/2308-4863.4/27.203884>**Оксана СЛІПЧЕНКО,**
orcid.org/0000-0003-2624-820X

концертмейстер

Київського національного університету культури і мистецтв
(Київ, Україна) elf88888888@gmail.com**СОНАТА ДЛЯ ФЛЕЙТИ І БАСО КОНТИНУО BWV 1033 –
ПРОБЛЕМИ СТИЛІСТИКИ ТА АВТОРСТВА**

У статті розглянуто проблему авторства сонати для флейти і басо континуо до-мажор, яка за каталогом В. Шмідера розміщена під шифром BWV 1033. Соната до-мажор значиться у списку опусів із сумнівним авторством, і деякі дослідники вважають її автором Ф. Е. Баха. Формуванню такої точки зору сприяє низка факторів: відсутність рукопису, що належав би Й. С. Баху (текст збереженої копії написаний рукою його сина Філіппа Емануеля); галантний стиль та гомофонно-гармонічна фактура твору; неоднорідний запис акомпанементу четвертої частини сонати (перший менует – облігатна клавірна партія, другий – басо континуо). Метою цього дослідження є спроба довести автентичність опусу. Методом порівняння та стилістичного аналізу виявлені характерні особливості композиторської мови та деякі спільні з іншими камерними творами Й. С. Баха риси. Аргументовано точку зору, згідно з якою досліджуваний твір все ж таки належить Й. С. Баху. Основними критеріями дослідження є: структура і форма сонати, характерна для камерно-інструментальних творів Баха лейпцизького періоду; характерні інтонаційні, технічні та стилістичні особливості партії соліста; самостійність басової партії; стиль написання цифрованого басу; кількість відомих нині флейтових сонат Й. С. Баха як останній аргумент на користь автентичності з позиції семантики чисел. Для кращого розуміння стилістики та особливостей авторської мови Й. С. Баха в статті коротко аналізуються та порівнюються з основним предметом дослідження деякі інші його твори. Основним ресурсом дослідження є скани таких манускриптів: *Bach J. S. Cantata a S. è Basso con Stromenti diversi* "Schweigt stille, plaudert nicht". I/40, S. 165ff; *Bach J. S. Sonata in C major for flute or recorder and basso continuo. NBA VI/5, S. 3*; *Bach J. S. Sonata in A major for flute or recorder and harpsichord. NBA VI/3, S. 54*; *Variante des 2. Satzes s. KB VI/3, S. 55ff*.

Ключові слова: BWV 1033, Й. С. Бах, галантний стиль, авторство.

Oksana SLIPCHENKO,
orcid.org/0000-0003-2624-820X

Concertmaster

in Kyiv National University of Culture & Arts
(Kyiv, Ukraine) elf88888888@gmail.com**SONATA FOR FLUTE AND BASSO CONTINUO BWV 1033 –
THE PROBLEMS OF STYLISTIC AND AUTHORSHIP**

The authorship question of sonata for flute and basso continuo signed in the W. Schmieder's catalogue as BWV 1033 is discussed in the article. Flute sonata in C-major lies in the list of works with doubtful authorship and some researchers consider that P. E. Bach is true its author. This point of view is founded on several factors: the absence of autograph belonging to Johann Sebastian Bach (the author of the earliest copy is his son Philipp Emmanuel); the gallant style and homophonic texture of the piece; not similar notation in the forth part of sonata (obligato in the first menuet and basso continuo in the second). The aim of this research is to prove authenticity of the piece. Using the comparison and style analysis methods, the specific features of composer's language and some common lines with another chamber music of J. S. Bach are revealed. The opinion by which explored piece is written by J. S. Bach is argued. The main criterions of this research are: the structure and form of sonata that is indicative for J. S. Bach's chamber music of Leipzig period; specific intonation, technic and style features of solo part; independence of the bass line; some typical marks of the figured bass; number of flute sonatas – the last argument in account of authenticity throughout the semantic position. For more clear understanding of the style and the features of composer's language some other J. S. Bach's works are shortly analysed and compared with the main subject of this research. The main sources used in this article are: *Bach J. S. Cantata a S. è Basso con Stromenti diversi* "Schweigt stille, plaudert nicht". I/40, S. 165ff; *Bach J. S. Sonata in C major for flute or recorder and basso continuo. NBA VI/5, S. 3*; *Bach J. S. Sonata in A major for flute or recorder and harpsichord. NBA VI/3, S. 54*; *Variante des 2. Satzes s. KB VI/3, S. 55ff*.

Key words: BWV 1033, J. S. Bach, gallant style, authorship.

Постановка проблеми. Питання авторства Й. С. Баха стосовно багатьох творів не мають однозначної відповіді й досі, хоча багато дослідників намагаються їх знайти. Багато оригінальних рукописів було втрачено, а збережені копії не завжди заслуговують на стовідсоткову довіру. Однак за відсутності манускриптів для встановлення авторства творів можна використовувати непрямі методи дослідження, такі як порівняльно-аналітичний, історико-стилістичний, а також емпіричний виконавський.

Аналіз досліджень. Бахівське питання, як музичний аналог шекспірівського в літературі, не залишає байдужими дослідників різних країн та різних напрямів. Гарячі дискусії з приводу авторства, автентичності, інструментарію та виконавства творів великого Баха точаться ось понад півтора сторіччя. Серед останніх вітчизняних досліджень суміжної тематики – стаття І. С. Палійчук та Л. М. Фреюк, що присвячена типології флейтової сонати епохи бароко (*sonata da chiesa, sonata da camera, сольна соната*). Деякі стилістичні, ансамблеві та інтонаційні особливості камерних сонат Й. С. Баха розглянуто в статті «Жанр камерної сонати в творчості Й. С. Баха» Т. Сорокіної та В. Коломієць. А. Карпак розглядає той самий спектр проблем стосовно конкретно флейтових сонат Баха (дихання, фразування, тесситура, темпи). Проблеми тесситури також порушує К. Едінгтон у статті «Бахівська флейта» (Addington, 1985: 265). Серед більш ранніх досліджень камерної творчості Й. С. Баха книга Г. Vogt, в якій також обговорюються проблеми авторства деяких його творів, зокрема сонати під опусом BWV 1033 (Vogt, 1988: 26). Д. Харитнова у статті «Символічний вимір флейтових сонат Йогана Себастьяна Баха» також торкається питання автентичності, зокрема висловлює припущення, що шість відомих нині сонат могли трактуватися автором як цикл (Харитнова, 2017: 26), та здійснює музикознавчо-виконавський аналіз кожної з них.

Метою статті є виявлення стилістичних особливостей сонати BWV 1033 в контексті камерної творчості Й. С. Баха задля вирішення питання авторства, яке було поставлене під сумнів під час попередніх досліджень.

Виклад основного матеріалу. Нині відомо шість флейтових сонат, авторство котрих приписується Й. С. Баху (BWV 1030-1035), а також дві сонати для двох флейт і контінуо (BWV 1038-1039). Серед сонат для однієї флейти лише дві дійшли до нас в авторських рукописах – це сонати h-moll (BWV 1030) та A-dur (BWV 1032). Остання роз-

міщена в одному манускрипті разом із концертом для двох клавирів (BWV 1062), половина першої частини сонати втрачена. Обидва опуси мають облігатну партію клавесина та тричастинну структуру та датуються 1736 р. (за каталогом *Neue Bach Ausgabe*). Ще одна соната з облігатною клавірною партією відома під опусом BWV 1031. Вона існує в двох копіях приблизно однакового часу написання (середина XVII ст.), одна з яких належить К. Ф. Пензелю, інша – невідомому копісту. Проте встановлено, що титульна сторінка цього манускрипту написана Філіпом Емануелем Бахом. За стилістичними ознаками ця соната може бути зарахована до галантного стилю, що створює різкий контраст із попередньо описаними двома опусами. Рукою Ф. Е. Баха також записана соната для флейти і басо контінуо до-мажор (BWV 1033). Детальніше про неї йтиметься нижче. Щоб список сонат був повним, варто згадати також про опуси BWV 1034 (мі-мінор) та BWV 1035 (мі-мажор). Обидві сонати написані для траверси та контінуо, проте їх збережені копії датовані з різницею в ціле сторіччя. Мі-мінорна соната записана Келнером ймовірно у 1725–1726 рр., а мі-мажорна – невідомим копістом усередині XIX ст. Цікавою особливістю сонати BWV 1034 є відсутність цифровки. На титульному аркуші автор вказує: *Sonata per la flaute traversine e basso*, наголошуючи таким чином на тому, що двуголосний виклад не має бути порушеним. Ці два опуси, незважаючи на відсутність автографа, NBA визнало автентичними.

Отже, соната до-мажор значиться у списку опусів із сумнівним авторством. Р. Л. Маршал обґрунтовує свій сумнів в автентичності цього твору чужерідністю третьої частини (першого менуету), який, на відміну від усієї сонати, має облігатну клавірну партію, а також самодостатністю флейтової партії, котра практично не має пауз та не залишає можливості створення цікавої в ансамблевому плані реалізації цифрованого басу. На основі цих аргументів Р. Л. Маршал висуває гіпотезу, згідно з якою ця соната була написана Й. С. Бахом як сольний клавирний твір, а потім перекладена Ф. Е. Бахом для флейти і контінуо (Marshall, 1988: 468). Перший менует у такому разі був написаний пізніше, ймовірно, молодшим Бахом. Випадки переінструментування дійсно часто трапляються у творчому доробку Й. С. Баха. Наприклад, соната BWV 1030 для флейти існує також в оригінальній версії для гобоя (BWV 1030b), а соната для двох флейт і басо контінуо BWV 1039 пізніше була перероблена автором для клавесину та віюли да гамба (BWV 1027), крім того, четверта частина сонати є в аранжуванні для органу соло (BWV 1027b,

Trio ex G 2. Clavier et Pedal. di Bach. Kopist von Johann Nikolaus Mempell). Щодо опусу BWV 1033, нині не знайдено інших варіантів його інструментування, окрім згаданого вище (флейта і цифрований бас).

Випадки комбінації континуо та облігатного акомпанементу також зустрічаються в інших творах Баха і не обов'язково трактуються як інорідне втручання в початковий композиторський задум. Наприклад, у сонаті для флейти і чембало облігато A-dur (BWV 1032) є фрагменти, в яких партія клавесина виписана цифровкою (1 частина, такти 9–10, 13–15 (Рис. 1), 25–27).



Рис. 1

Подібний випадок маємо в сонаті Ф. Е. Баха для скрипки і чембало соль-мінор (К 542.5), авторство якої тривалий час також приписувалось Баху-старшому (BWV 1020): такти 13–15, 18–20, 58–60, 63–65, 93–98 1-ї частини виписані як континуо, тоді як решта має облігатну фактуру. Щодо відсутності пауз в солюючій партії, це взагалі досить характерна особливість композиторського письма Й. С. Баха, на яку досить часто нарікають сучасні вокалісти. У контексті флейтової музики в схожій манері написана також соната для флейти і баса мі-мінор (BWV 1034). Отже, вірогідно, що BWV 1033 була написана одним автором і не мала інших варіантів виконавського складу. За електронним каталогом *Bach digital*, соната написана в 1736 р. Знайдена копія належить Ф. Е. Баху (шифр рукопису – St 460), але на обкладинці значиться ім'я Йогана Себастьяна (*Sonata a traversa e continuo di Joh. Seb. Bach*). Р. Л. Маршалл приводить дещо інший рік написання цього опусу – 1731 р. Обидві дати належать до періоду, коли Бах очолював світський камерний оркестр *Colegium Musicum* та багато писав для музичних вечорів у кав'ярні Циммермана. Цим можна пояснити галантну стилістику сонати, досить прозору гомофонно-гармонічну фактуру та просту форму твору (відомо, що вечори Циммермана мали розважально-просвітницький характер та були орієнтовані на широку аудиторію). Така «легка» музика – явище не дуже характерне в контексті творчості Й. С. Баха. Однак стилістична спорідненість BWV 1033 та «Кавової кантати» свідчить, що на підставі самої лише стилістики не варто приймати категоричне рішення

про авторство цього твору. Перший менует третьої частини (Рис. 2), який викликає найбільше сумнівів через його облігатний виклад, мелодично перегукується з арією Лізхен «Ei! weischnekt der coffee» (Рис. 3), в жанровій основі якої, своєю чергою, без зусиль вгадується менует.

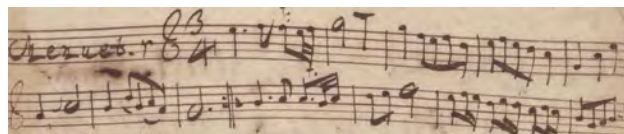


Рис. 2

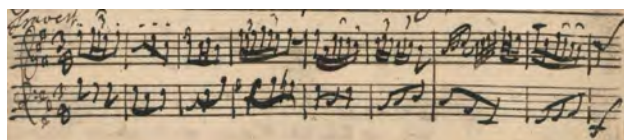


Рис. 3

Перша частина сонати має яскраво виражену токатність (у традиціях Дж. Фрескобальді): повільний і швидкий розділи, що контрастують між собою; примхлива мелодична лінія, що рухається по ступенях ламаного акорду (Рис. 4); VII низький ступінь, що додає відтінку ладовості, – всі ці риси характерні для ранніх клавірних токат Баха.

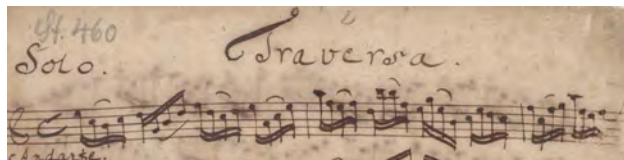


Рис. 4

Друга частина є віртуозною і найбільш складною для флейтиста в плані дихання. Вона дійсно написана майже без павз, проте такий виклад музичного матеріалу зустрічається не лише в інструментальних, але навіть у вокальних творах Баха, і не є винятковим (маються на увазі розспіви або юбіляції здебільшого у віртуозних аріях). Про важливість правильного взяття та розподілення дихання говорить у трактаті Й. Квантц: «Остерегайтесь разделять то, что должно быть едино, равно как и соединять воедино части мелодии, каждая из которых имеет свой собственный смысл, ибо от этого зависит истинная выразительность вашего исполнения» (Квантц, 2013: 89).

У цьому ж трактаті ми можемо знайти практичні поради щодо виконання швидких епізодів за відсутності в нотному тексті павз, зручних для дихання: «Быстрые ноты равных длительностей в пьесе не следует исполнять абсолютно одинаково»

<...> Следствием этого является правило, гласящее, что дыхание можно брать между длинной и короткой нотами. После короткой ноты, не говоря уж о последней доле такта, дыхание брать нельзя; вы можете играть эти ноты сколь угодно коротко, беря же дыхание, вы тем самым непременно их удлините. <...> Однако при наличии скачка дыхание следует брать между нотами интервала» (Квантц, 2013: 86).

Третя частина – сарабанда в паралельному мінорі, рясно орнаментована, через що танцювальність у ній майже не помітна. Проте характерні акценти на слабкій другій долі та пунктировані каданси свідчать про безперечний зв'язок цього уривку зі старовинним скорботним танком. Й. С. Бах часто звертався до жанру сарабанди і не лише в сюїтах, але й у сонатних циклах. Як і решта сюїтних танків, це вже не та сарабанда, під яку танцюють (на відміну від танцювальних п'єс Ф. Куперена, які як раз використовувались за прямим призначенням). Сарабанди Й. С. Баха – це п'єси переважно філософського змісту зі стриманою експресією та вокальною мелодикою.

Ще одним доказом на користь того, що автором сонати BWV 1033 є саме Й. С. Бах, є стиль запису цифрованого басу (Рис. 5). Бахівське контінуо відоме виконавцям своєю «багатоповерховістю»: записаний у стовпчик із трьох цифр акорд – рідкість для більшості композиторів епохи бароко і водночас поширене явище в партитурах Баха. Філіп Еммануель інакше записував цифрований бас – менш детально та більш просто.

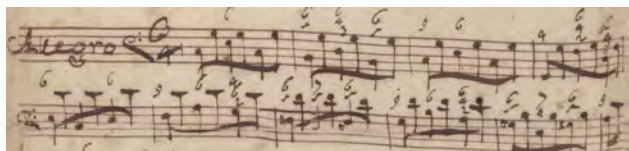


Рис. 5

Лінія басу також може слугувати лакмусовою стрічкою для виявлення авторського почерку. У сонатах Баха-старшого бас виступає окремим самостійним голосом, нерідко віртуозним і майже завжди виразним контрапунктом до солюючого голосу. У галантну епоху здійснюється рішучий перехід від поліфонії до гомофонно-гармонічної фактури, через що басу відводиться інша, не менш важлива роль – роль основи гармонічних

функцій, причому він втрачає свою самостійність. У випадку до-мажорної сонати ми маємо справу із галантним стилем і гомофонно-гармонічною фактурою, проте, якщо придивитись до басової лінії, можна помітити, що вона досить виразна (особливо у третій частині циклу (Рис. 6)). У другій частині використовується авангардний для того часу прийом так званого «альбертьєвого басу» (Рис. 5), що означає, що автор сонати був «у тренді» та слідував новітнім традиціям фактурного викладу. Проте якщо сприймати альбертьєв бас як прийом прихованої поліфонії, його використання у класичній та галантній музиці може бути трактоване як погляд назад, звернення до традицій поліфонічного минулого. У будь-якому разі, бас у досліджуваній сонаті відчувається як окремий голос, здебільшого другорядний, але все ж таки самостійний.

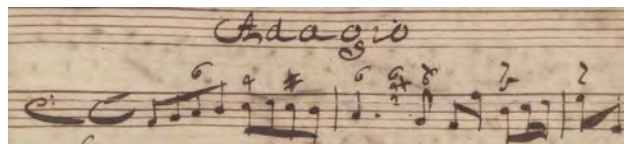


Рис. 6

Останній аргумент, який хочеться навести у цій статті, лежить у сфері кабалістики, якою, як відомо, захоплювався старший Бах. Можливо, не випадково флейтових сонат, ймовірно написаних Йоганом Себастьяном, саме шість. Це сакральне число пов'язане із шістьма днями творіння, і, можливо, саме тому Бах використовує його, створюючи саме таку кількість поєднаних за жанровим принципом творів. Наведемо невеликий список Бахівських шісток: 6 англійських сюїт (BWV 806-811), 6 французьких сюїт (BWV 812-817), 6 партит (BWV 825-830), 6 сонат і партит для скрипки соло (BWV 1001-1006), 6 сюїт для віолончелі (BWV 1007-1012), 6 сонат для скрипки і клавесина (BWV 1014-1019), 6 сонат для скрипки і басо контінуо (BWV 1021-1026). Якщо розглядати цей факт як закономірність, якої Бах свідомо дотримується, то можна припускати, що флейтових сонат було саме шість і BWV 1033 – одна з них.

Висновки. У результаті проведеного аналізу виявлено, що автором сонати до-мажор для флейти і басо контінуо може бути Й. С. Бах.

СПИСОК ВИКОРИСТАНИХ ДЖЕРЕЛ

1. Карпак А. Особливості флейтових текстів Й. С. Баха. *Студії мистецтвознавчі*. 2007. № 2 (18). С. 81–85.
2. Квантц И. И. Опыт наставлений в игре на флейте траверсо. Санкт-Петербург : Фонд Возрождения Старинной Музыки, 2013. 392 с.
3. Палійчук І., Фреюк Л. Типологічні моделі флейтової сонати доби бароко. *Науковий огляд*. 2018. № 4 (47). С. 162–174.

4. Сорокина Т. Коломиец В. Жанр камерной сонаты в творчестве И. С. Баха. *Культурная жизнь Юга России*. 2011. № 4 (42). С. 13–16.
5. Харитоновна Д. Символічний вимір сонат Йогана Себастьяна Баха. *Київське музикознавство*. 2017. № 56. С. 23–32
6. Addington C. The Bach Flute. *The Musical Quarterly*. 1985. Vol. 71, Nr 3. Pp. 264–280.
7. Araújo S. C. J. S. Bach and The Flute Sonatas: An Overview of the Authenticity and Chronology, and an Analysis of the Minor Sonata, BWV 1034. New York, 1990. 34 p.
8. Bach digital. URL: <https://www.bach-digital.de/content/index.xed>.
9. Marshall R. L. J. S. Bach's Compositions for Solo Flute: A Reconsideration of their Authenticity and Chronology. *Journal of the American Musicological Society*. 1979. Vol. 32, Nr 3. Pp. 463–498.
10. Petrucci Music Library. URL: https://imslp.org/wiki/Main_Page.
11. Vogt H. Johann Sebastian Bach`s Chamber Music. Amadeus Press, 1988. 262 p.

REFERENCES

1. Addington C. The Bach Flute. *The Musical Quarterly*. 1985. Vol. 71, Nr 3. pp. 264–280.
2. Araújo S. C. J. S. Bach and The Flute Sonatas: An Overview of the Authenticity and Chronology, and an Analysis of the E Minor Sonata, BWV 1034. New York, 1990. 34 p.
3. Bach digital. URL: <https://www.bach-digital.de/content/index.xed>
4. Karpyak A. Osoblyvosti fleitovykh tekstiv Y. S. Bakha. [Certain Peculiarities of J. S. Bach`s Notation for the Flute]. *Researches of the Fine Arts*, 2007. Nr 2 (18). Pp. 81–85. [in Ukrainian]
5. Kharytonova D. Symvolichnyi vymir sonat Yohana Sebastiana Bakha. [The Symbolic Dimension of Flute Sonatas by Johann Sebastian Bach]. *Kyiv musicology/* 2017. Nr 56. Pp. 23–32. [in Ukrainian]
6. Paliichuk I., Freiuk L. Typolohichni modeli fleitovoi sonaty doby baroko. [The Typological Models of Flute Sonata of Time of Baroque]. *Scientific Review*. 2018. Nr 4 (47). Pp. 162–174. [in Ukrainian]
7. Sorokina T., Kolomiyets V. Zhanr kamernoj sonaty` v tvorchestve I. S. Bakha. [Genre of Chamber Sonata in J. S. Bach`s Works]. *Cultural Studies Russian South*. 2011. Nr 4 (42). Pp. 13–16. [in Russian]
8. Marshall R. L. J. S. Bach's Compositions for Solo Flute: A Reconsideration of their Authenticity and Chronology. *Journal of the American Musicological Society*. 1979. Vol. 32, Nr 3. pp. 463–498.
9. Petrucci Music Library. URL: https://imslp.org/wiki/Main_Page
10. Quantz J. J. Opy` t nastavlenij v igre na flejte traverso. [On Playing the Flute]. Saint Petersburg : Earlymusic, 2013. 392 p. [in Russian]
11. Vogt H. Johann Sebastian Bach`s Chamber Music. Amadeus Press, 1988. 262 p.